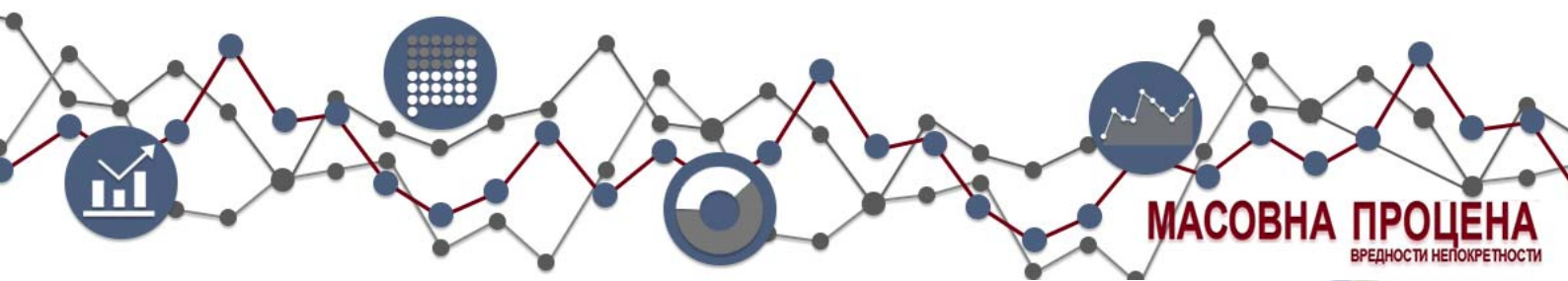




ИЗВЕШТАЈ
О СТАЊУ НА ТРЖИШТУ НЕПОКРЕТНОСТИ
ЗА 2016. ГОДИНУ



Мај, 2017. године



САДРЖАЈ

УВОД.....	3
ТРАНСПАРЕНТНОСТ ТРЖИШТА.....	4
ОБИМ ТРЖИШТА НЕПОКРЕТНОСТИ.....	5
ГЕНЕРАЛНИ ПОДАЦИ	5
ТРЖИШТЕ ЗЕМЉИШТА	7
ТРЖИШТЕ ОБЈЕКТА.....	8
ТРЖИШТЕ ПОСЕБНИХ ДЕЛОВА ОБЈЕКТА	9
ПРЕГЛЕД РАЗЛИЧИТИХ ВРСТА НЕПОКРЕТНОСТИ У УКУПНОМ ОБИМУ ПРОМЕТА	11
СТАТИСТИЧКИ ПАРАМЕТРИ ЦЕНА ПОЉОПРИВРЕДНОГ ЗЕМЉИШТА КАТАСТАРСКА КУЛТУРА: њива.....	12
ПРИЛОЗИ.....	16
ПРИЛОГ 1: БРОЈ РЕГИСТРОВАНИХ УГОВОРА ПО ГРУПАМА ПРАВНИХ ПОСЛОВА	16
ПРИЛОГ 2: БРОЈ РЕГИСТРОВАНИХ КУПОПРОДАЈА ПРЕМА ВРСТАМА НЕПОКРЕТНОСТИ У ПРОМЕТУ	20
ПРИЛОГ 3: БРОЈ РЕГИСТРОВАНИХ КУПОПРОДАЈА ПРЕМА ВРСТАМА НЕПОКРЕТНОСТИ У ПРОМЕТУ ПО ОПШТИНАМА.....	21

УВОД

Подаци о прометима непокретности које Републички геодетски завод (у даљем тексту: Завод) води у ИТ систему Регистра цена непокретности (у даљем тексту: РЦН) се највећим делом односе на купопродаје из периода од 2014. године. Током 2016. године у РЦН је вршен унос уговора о промету и закупу непокретности и из периода 2012-2013. године иако Завод из тог периода није примио пун обим уговора о промету непокретности.

Доставу уговора обављају органи овере (Јавни бележници и Основни судови) у папирној или дигиталној форми. Јавни бележници преферирају доставу у дигиталној форми док судови достављају искључиво документа у папиру. Изменама Закона о државном премеру и катастру из децембра 2015. године прописано је унапређење доставе увођењем доставе дигиталних података од стране Јавних бележника путем web апликације коју обезбеђује Завод. Имплементација електронске доставе ће бити спроведена у сарадњи са Министарством правде и Комором јавних бележника током 2017. године.

Са циљем остваривања транспарентности тржишта непокретности у Републици Србији Завод из РЦН за јавност објављује:

1. Извештаје за медије о средњим вредностима остварених цена у продајама непокретности¹;
2. Податке са графичком презентацијом на web страници "Регистар цена и масовна процена" која је доступна кроз званичну страницу Завода или директно на адреси <http://katastar.rgz.gov.rs/registarprometanepokretnosti/>³;
3. Полугодишње и годишње извештаје о стању на тржишту непокретности⁴.

Овај извештај обрађује податке са тржишта непокретности на основу трансакција регистрованих у РЦН систему током 2016. године. За потребе праћења промена на тржишту уз податке из 2016. године су, у појединим сегментима, представљени и подаци из периода од 2014. године. Извештај пружа информације о: обиму података са тржишта непокретности по регионима, општинама, врсти правног посла и прометованим непокретностима – земљишту, објектима и посебним деловима објеката. Приказани су и статистички параметри цена остварених на подртржишту непокретности пољопривредног земљишта.

¹ Доступно од 01.03.2017. године периодично 1. марта и 1. септембра

² Доступно од 06.11.2014. године

³ Доступно од 06.11.2014. године

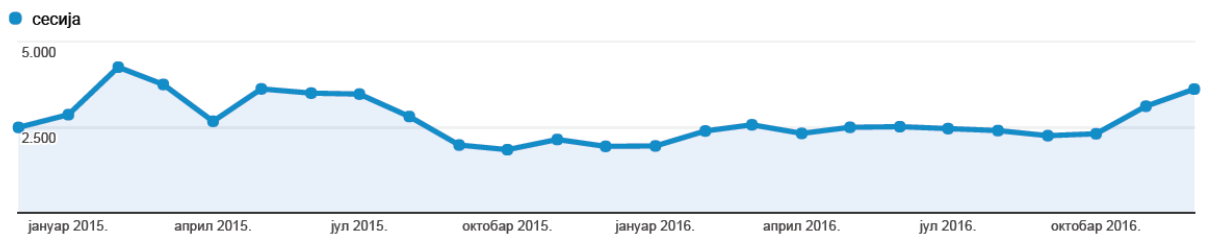
⁴ За 2014. годину су поред годишњег израђивани квартални извештаји

ТРАНСПАРЕНТНОСТ ТРЖИШТА

Јавна објава података из Регистра цена непокретности за целу територију Републике Србије обезбеђује потпуну транспарентност тржишта. Транспарентно тржиште доприноси саморегулацији тржишта, односно смањењу турбуленција тржишта и повећању стабилности. Такође се повећава обавештеност учесника на тржишту, што даје већу сигурност. Омогућава професијама чије је пословање везано за тржиште да свој рад обављају у складу са интернационалним стандардима.

Подацима из РЦН са графичком презентацијом се може приступити преко web странице "Регистар цена и масовна процена" која је доступна на сајту Завода или директно на адреси <http://katastar.rgz.gov.rs/registarprometanepokretnosti/>⁶

Број регистрованих прегледа података на сајту показује заинтересованост интересних група и јавности за праћење тржишта непокретности. Од новембра 2014. године подаци из РЦН су прегледани око 70.000 пута. Током 2016. године било је око 31.000 прегледа са месечним просеком око 2.600. Графички приказ прегледа података из РЦН дат је на слици 1.



Слика 1 – Приказ прегледа РЦН података на јавној интернет страници

⁶ Доступно од 06.11.2014. године

ОБИМ ТРЖИШТА НЕПОКРЕТНОСТИ

ГЕНЕРАЛНИ ПОДАЦИ

Током 2016. године органи овере су доставили 122.639 уговора. Месечно се Републичком геодетском заводу достави око 10.000 уговора. Број достављених уговора од 1.01.2014. године, по полугодиштима, приказан је на графику 1.

Четвртина свих уговора у Републици Србији се односи на 17 општина Града Београда. Ажурност Служби за катастар непокретности на регистрацији достављених уговора је око 66%, односно око 14.000 достављених уговора није регистровано током 2016. године. Од априла 2016. године ангажовано је 11 службеника, а од септембра још 5 службеника на уносу свих заосталих уговора, из периода 2012-2013. година, али и уговора који су преостали из 2014-2016. године. Процент достављених докумената који се не могу регистровати⁷ је релативно висок и износи 14%.

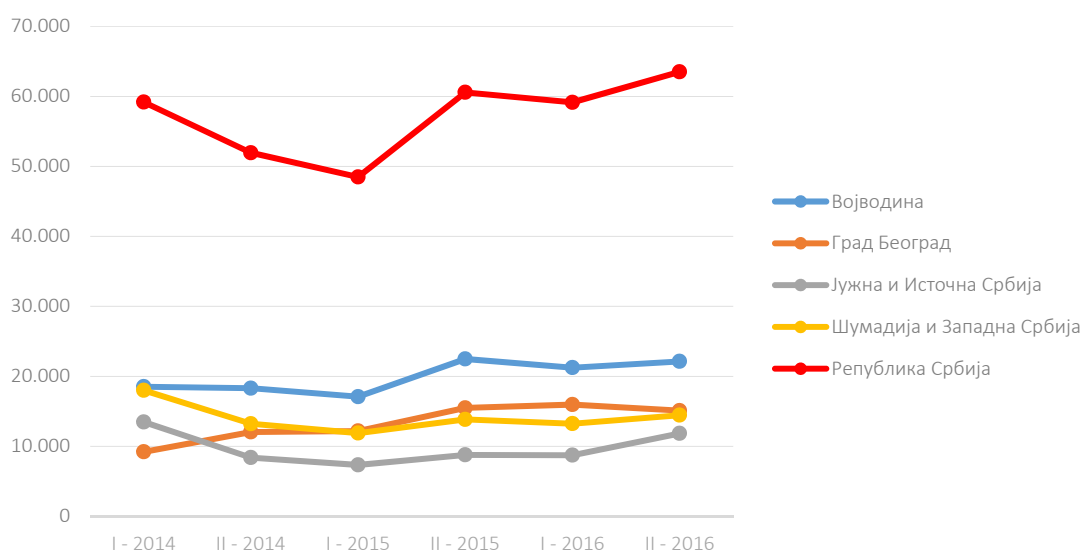


График 1 – Број достављених уговора по регионима за 2014-2016. годину⁸

Према броју достављених уговора, број промета непокретности је у сагласности са степеном развијености општина⁹. Највећи обим промета непокретности имају општине које имају степен развијености изнад или 80-100% од републичког просека (Нови Сад – 10.267, Звездара – 4.636, Вождовац – 4.381, Суботица – 4.152, Нови Београд – 3.924, Зрењанин – 3.163, Палилула – 2.694, Земун – 2.597, Чукарица – 2.589, Сомбор – 2.363 и др.). Од општина које имају степен развијености испод 50% републичког просека (девастирана подручја), највећи обим промета непокретности имају Житиште – 708, Мало Црниће – 501, Нова Црња – 400,

⁷ Уговори о промету непокретности који не садрже основне податке као што је нпр. цена, идентификација непокретности, или се ради о документима на основу којих се не спроводи регистрација у РЦН као што су: заложне изјаве, уговори о деоби, раскиди уговора, предуговори, анекси старих уговора, уговори о доживотном издржавању и сл.

⁸ Током I квартала 2014. године вршена је допуна доставе уговора за период 2012-2013. године

⁹ Уредба о утврђивању јединствене листе развијености региона и јединица локалне самоуправе за 2014. годину („Службени гласник РС”, бр. 104/14)

Куршумлија – 391, Пландиште – 338, Пријепоље – 331, Владичин Хан – 279, Мионица – 276, Лебане – 275 и др.

Број регистрованих уговора о промету и закупу непокретности у РЦН-у из 2016. године је преко 91.000. Укупно у РЦН бази података је, закључно са 31.12.2016. године, било регистровано близу 265.000 уговора.

Број регистрованих уговора по полугодиштима на територији Републике Србије, током 2014-2016. године дат је у табели 1.

I - 2014	II - 2014	I - 2015	II - 2015	I - 2016	II - 2016	Укупно
45.291	41.338	38.855	47.535	44.778	46.919	264.716

Табела 1 – Број регистрованих уговора према датуму промета

Највећи број регистрованих уговора се односи на купопродаје (80%), док је број уговора о закупима веома мали (регистрованих 0.3%). Остале врсте правног посла¹⁰ чине 20% уговора. Број регистрованих уговора у РЦН у 2016. години према врстама правног посла и регионима приказан је на графику 2. Број регистрованих уговора према врстама правног посла појединачно по свакој општини дат је у прилогу 1.



График 2 - Број регистрованих уговора у 2016. години по врстама правног посла и регионима

Пораст броја уговора у односу на исти период прошле године је евидентна и кроз достављене и кроз регистроване уговоре. Пораст броја регистрованих купопродаја је око 5% док је пораст свих регистрованих промета око 3%.

Према врстама непокретности у промету¹¹ најзаступљенији су уговори који за предмет уговора имају промете или закупе посебних делова објеката - 42%. Учешће уговора који се односе на земљиште обухвата 40%. Промети објеката учествују са 12%, а мешовити уговори се појављују у 5% промета. Број регистрованих уговора према врстама непокретности у промету у 2016. години приказан је на графику 3.

¹⁰ Врсте правног посла наведене су у документу "Уводне напомене о РЦН и праћењу тржишта непокретности"

¹¹ Детаљан преглед класификације уговора према врсти непокретности у промету налази се у документу "Уводне напомене о РЦН-у и праћењу тржишта непокретности"

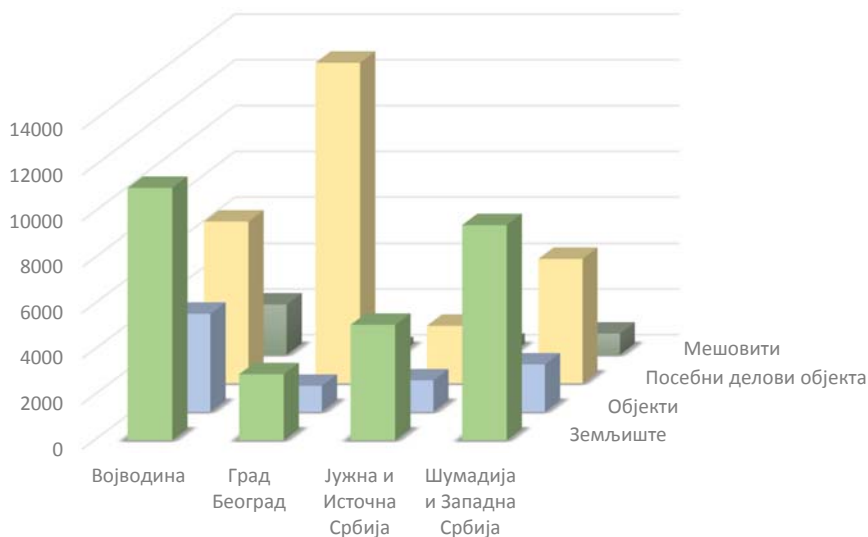


График 3 – Број регистрованих уговора у 2016. години по врстама непокретности

Трендови учешћа различитих непокретности у укупном промету се не мењају, примат држе пољопривредно земљиште и станови са од 2.300 – 2.500 месечних купопродаја.

ТРЖИШТЕ ЗЕМЉИШТА

Укупан број регистрованих купопродаја и закупа земљишта у 2016. години је око 30.500. Детаљан приказ удела различитих врста земљишта у купопродајама и закупима земљишта је приказан на графику 4.

У прилогу 2 - табела 1 представљен је број регистрованих купопродаја и закупа земљишта према врсти непокретности за период од 2014–2016. године.

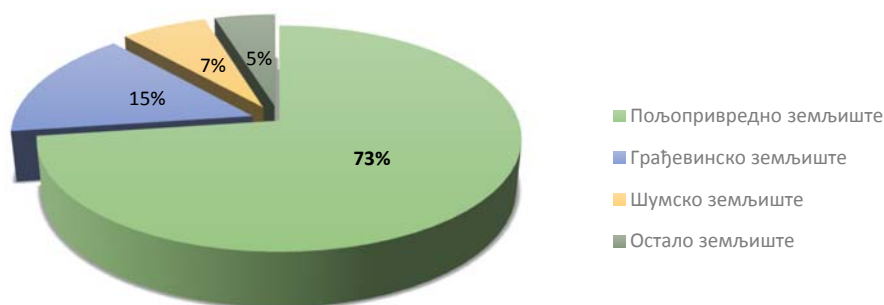


График 4 – Удео различитих врста земљишта

Највеће учешће у уговорима који се односе на промете и закупе земљишта има пољопривредно земљиште. Највећи обим промета пољопривредног земљишта у 2016. години имају општине Суботица – 773, Зрењанин – 697, Сомбор – 685, Лесковац – 640, Шабац – 638, Сремска Митровица – 590, Чачак – 463, Јагодина – 399, Крушевац – 398 и др, а од девастираних

општина највећи обим промета имају општине Нова Црња – 326, Житиште – 246, Пландиште – 149, Бојник – 134, Кнић – 133, Мионица – 129, Власотинце – 125 и др.

Број купопродаја грађевинског земљишта у 2016. години је у порасту у односу на 2014. од када се прати, за око 7%. Општине са највише регистрованих купопродаја грађевинског земљишта у 2016. години, приказане су на графику 5.

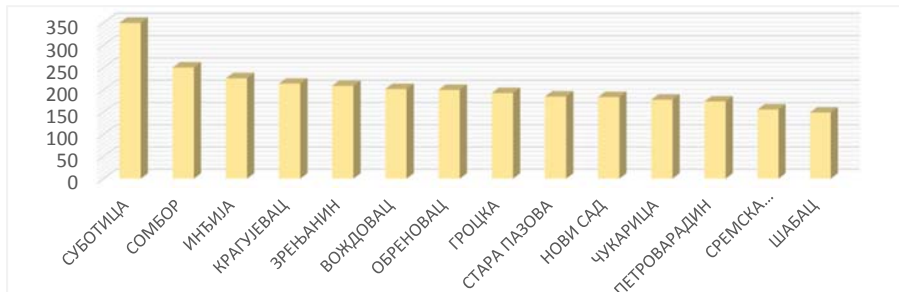


График 5 – Број регистрованих купопродаја грађевинског земљишта у 2016. години

Преглед регистрованих купопродаја пољопривредног, грађевинског, шумског и осталог земљишта по општинама за период 2014-2016. година дат је у прилогу 3 табела 1. Назначене су општине које су у датом периоду имале највећи обим промета.

ТРЖИШТЕ ОБЈЕКТА

Укупан број регистрованих купопродаја и закупа објеката у 2016. години је нешто изнад 9.000. Преглед учешћа различитих врста објеката у купопродајама и закупима објеката је приказан на графику 6.

У прилогу 2 - табела 2 представљен је број регистрованих купопродаја и закупа објеката према врсти непокретности за период 2014 –2016. година по полугодиштима.

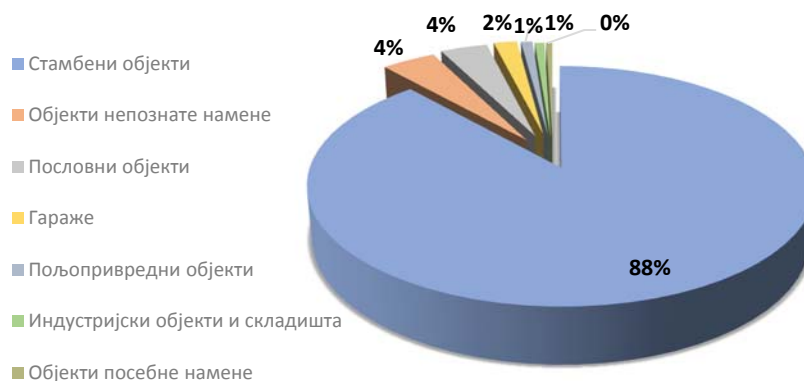


График 6 – Удео различитих врста објеката у промету објеката

У прометима и закупима објеката, у 2016. години, стамбени објекти преовлађују са 88%. Од промета стамбених објеката 95% су промети кућа. Преглед продатих кућа по полугодиштима за општине са највећим обимом купопродаја, приказан је у табели 2.

ОПШТИНА	1-2014	2-2014	1-2015	2-2015	1-2016	2-2016	УКУПНО
СУБОТИЦА	258	360	367	475	502	545	2.507
ЗРЕЊАНИН	195	191	247	246	227	280	1.386
СОМБОР	168	145	157	221	182	242	1.115
БАЧКА ПАЛАНКА	183	198	184	177	92	80	914
ОБРЕНОВАЦ	91	76	166	157	157	252	899
НОВИ САД	155	102	51	154	134	241	837
БЕЧЕЈ	128	91	103	147	120	159	748
КРАГУЈЕВАЦ	109	177	120	82	134	99	721
КУЛА	116	97	108	168	114	84	687
СРЕМСКА МИТРОВИЦА	79	94	91	130	126	153	673
БАЧКА ТОПОЛА	73	92	91	131	109	145	641
Девастирана подручја							
ЖИТИШТЕ	46	67	58	75	57	66	369
ПЛАНДИШТЕ	26	23	40	33	35	43	200
ПРИЈЕПОЉЕ	29	17	17	35	30	35	163
НОВА ЦРЊА		2	22	47	35	33	139
СЈЕНИЦА	46	22	13	23	19	8	131
МИОНИЦА	26	10	15	17	20	18	106

Табела 2 – Број продатих кућа по општинама

Пословни објекти се прометују у малом проценту. Највише регистрованих купопродаја пословних објеката на територији Републике Србије за период од 2014-2016. године је у општинама Чачак – 51, Суботица – 49, Ваљево – 45, Нови Сад – 34, Крушевац – 34, Крагујевац – 33, Зрењанин – 31, Ужице - 30 и др.

Преглед регистрованих купопродаја стамбених објеката, гаража, пословних објеката, индустријских објеката и складишта, пољопривредних објеката, објеката посебне намене и објеката непознате намене по општинама за период 2014-2016. година дат је у прилогу 3 табела 2. Назначене су општине које су у датом периоду имале највећи обим промета.

ТРЖИШТЕ ПОСЕБНИХ ДЕЛОВА ОБЈЕКТА

Укупан број регистрованих купопродаја и закупа посебних делова објеката у 2016. години је око 31.500. Преглед учешћа различитих врста посебних делова објеката у купопродајама и закупима посебних делова објеката је приказан на графику 7.

У прилогу 2 - табела 3 представљен је број регистрованих купопродаја и закупа посебних делова објеката према врсти непокретности за период 2014–2016. године по полугодиштима.

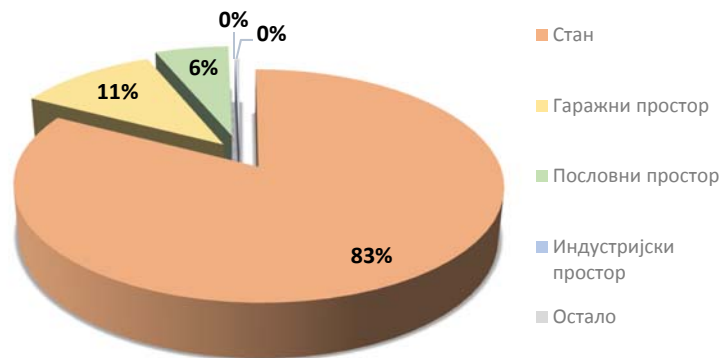


График 7 – Удео различитих врста посебних делова објеката у промету посебних делова објеката

Најзначајнији проценат у купопродајама и закупима посебних делова објеката имају станови. Тржиште станова је најразвијеније подржиште непокретности у Републици Србији што показује и обим промета. Обим промета станова у 2016. години је у благом расту у односу на претходни период (види прилог 3. табела 3). Највећи утицај на развој тржишта станова је извршило значајно учешће стамбених кредита у финансирању њиховог промета.

Пословни простори се прометују у малом проценту јер се пословање углавном обавља у просторима у закупу. На територији Републике Србије највише регистрованих купопродаја пословних простора за период од 2014 –2016. године, је у општинама Нови Сад – 615, Нови Београд – 457, Стари Град – 320, Звездара – 213, Врачар – 181, Суботица – 178, Вождовац – 173, Палилула – 171, Пожаревац – 163 и др.

Преглед регистрованих купопродаја станова, гаражних простора, пословних простора, индустријских простора и осталих пословних простора по општинама за период 2014-2016. година дат је у прилогу 3 табела 3. Назначене су општине које су у датом периоду имале највећи обим промета.

ПРЕГЛЕД РАЗЛИЧИТИХ ВРСТА НЕПОКРЕТНОСТИ У УКУПНОМ ОБИМУ ПРОМЕТА

Преглед регистрованих купопродаја према врстама непокретности у промету у 2016. години за врсте/подврсте непокретности које учествују у укупном обиму промета до 1% приказан је на графику 8.

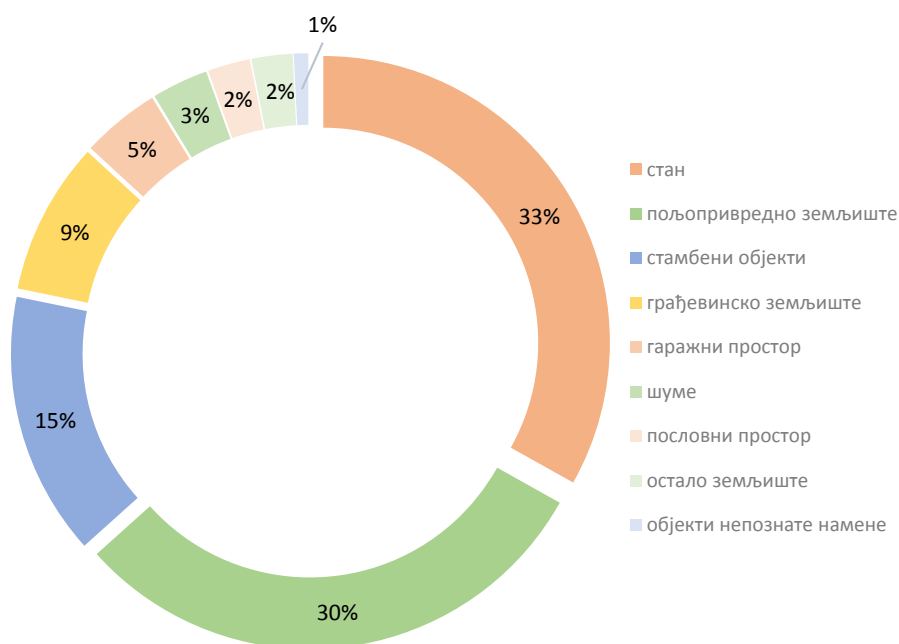


График 8 – Процент регистрованих купопродаја у 2016. години по врстама/подврстама непокретности

Највеће учешће у обиму промета имају станови и пољопривредно земљиште, а најмање индустријски објекти и складишта, објекти посебне намене и индустријски простори. Детаљни подаци о броју регистрованих купопродаја по непокретностима у промету за период од 2014-2016. по полугодиштима, приказани су у прилогу 3 табеле 1, 2 и 3.

СТАТИСТИЧКИ ПАРАМЕТРИ ЦЕНА ПОЉОПРИВРЕДНОГ ЗЕМЉИШТА КАТАСТАРСКА КУЛТУРА: ЊИВА

Статистички параметри цена пољопривредног земљишта катастарске културе њива на територији Републике Србије срачунати су на основу серија података за период 2014 - 2016. година. Укупан сет података обухвата 44.614 купопродаја. Анализе су вршене по регионима за град Београд, Шумадију и Западну Србију и Јужну и Источну Србију, а за регион Војводине по окрузима. Подаци су груписани по класама од I-IV класе и од V-VIII класе. Коришћене су цене изражене по јединици површине, односно јединичне цене, и то у валути EUR12 по хектару. Највише цене су заступљене на територији Јужнобачког округа, а најниже у региону Јужне и Источне Србије.

Обрада података је вршена кроз повезивање са подацима катастра непокретности чиме су изузете купопродаје парцела које се налазе у грађевинском подручју и парцеле на којима се налазе изгрђени објекти. Вршене су и анализе цена и површина прометованих непокретности. Коришћен је сет података са површинама у промету већим од 10 ари - укупно 41.082 купопродаје. Параметри су, након искључивања екстремних вредности цена, прорачунати на узорку који чини 74% од укупног броја података.

На већини аналитичких подручја преовлађују цене ближе доњој граници па расподеле података имају асиметричан облик, односно показују десну искошеност, што је нарочито изражено у првом полугодишту 2014. године. Подаци са тржишта непокретности показују хомогеност готово за све округе у Војводини (коефицијент коваријације 30-50%), док је за остале регионе хомогеност слабија (коефицијент коваријације изнад 50%). Статистички параметри су приказани су у табели 3.

Статистички параметри за територију региона Београда нису приказани због недовољног броја података за статистичку обраду, као ни за све округе у Војводини за класе од V-VIII са изузетком Јужнобанатског округа.

Анализом серија података по полугодиштима уочавају се реалније цене промета са подручја региона Шумадије и западне Србије и Јужне и источне Србије за период 2015-2016. година у односу на 2014. годину. Такође се може констатовати да су цене углавном стабилне на целој територији Републике Србије. Благи раст цена на одређеним подручјима је одраз посебних утицаја (Коридори Србије, инвестициона улагања, и др.).

¹² За цене се у РЦН бази бележе три информације: валута, износ и износ у валути EUR за чије израчунавање се користи веб сервис Народне банке Србије за приступ курсним листама

РЕГИОН ВОЈВОДИНЕ

Севернобачки округ

Полугодиште	Класа	Медијана	Средња вредност	Мод	Минимум	Максимум	Број података	Коеф. Коваријац.
II - 2016	I - IV	8.000	7.900	6.900	3.000	13.000	470	25
I - 2016	I - IV	7.700	7.700	6.900	3.200	12.400	348	25
II - 2015	I - IV	7.400	7.400	6.900	3.100	10.900	455	24
I - 2015	I - IV	7.200	7.400	6.900	3.100	13.300	363	26
II - 2014	I - IV	7.200	7.300	6.900	3.000	13.000	411	28
I - 2014	I - IV	6.800	6.800	6.000	2.100	11.000	263	32

Западнобачки округ

Полугодиште	Класа	Медијана	Средња вредност	Мод	Минимум	Максимум	Број података	Коеф. Коваријац.
II - 2016	I - IV	6.500	6.700	6.900	2.000	13.000	489	37
I - 2016	I - IV	6.800	6.700	6.900	2.200	12.000	397	37
II - 2015	I - IV	6.800	6.900	8.600	2.200	13.000	539	38
I - 2015	I - IV	6.000	6.500	6.900	2.000	13.000	446	42
II - 2014	I - IV	5.900	6.000	6.900	2.000	13.000	315	44
I - 2014	I - IV	5.100	5.400	1.500	1.500	11.000	199	51

Јужнобачки округ

Полугодиште	Класа	Медијана	Средња вредност	Мод	Минимум	Максимум	Број података	Коеф. Коваријац.
II - 2016	I - IV	10.100	9.700	13.000	2.200	16.000	483	36
I - 2016	I - IV	9.300	9.200	10.400	2.100	15.800	450	36
II - 2015	I - IV	9.000	9.200	12.100	2.100	16.000	780	35
I - 2015	I - IV	9.200	9.500	8.600	2.100	18.000	520	34
II - 2014	I - IV	8.600	8.800	8.600	2.100	16.000	480	39
I - 2014	I - IV	6.600	7.100	6.000	2.000	14.700	373	48

Сремски округ

Полугодиште	Класа	Медијана	Средња вредност	Мод	Минимум	Максимум	Број података	Коеф. Коваријац.
II - 2016	I - IV	6.800	7.200	6.800	2100	14.000	550	43
I - 2016	I - IV	6.900	7.100	8.600	2000	13.900	571	44
II - 2015	I - IV	6.600	7.000	5.700	2100	14.000	572	43
I - 2015	I - IV	6.500	6.700	6.900	2100	13.900	649	42
II - 2014	I - IV	5.800	6.000	4.400	1500	11.000	434	42
I - 2014	I - IV	5.100	5.200	1500	1500	11.000	369	51

Севернобанатски округ

Полугодиште	Класа	Медијана	Средња вредност	Мод	Минимум	Максимум	Број података	Коеф. Коваријац.
II - 2016	I - IV	4.500	5.400	2.600	2.000	11.000	190	48
I - 2016	I - IV	4.900	4.700	6.900	1.100	8.900	224	46
II - 2015	I - IV	5.300	5.600	6.900	1.100	11.000	477	44
I - 2015	I - IV	4.700	4.500	6.000	1.100	7.900	317	39
II - 2014	I - IV	6.100	6.000	6.900	1.500	11.000	284	44
I - 2014	I - IV	3.000	3.400	3.000	1.000	6.900	201	53

Средњобанатски округ

Полугодиште	Класа	Медијана	Средња вредност	Мод	Минимум	Максимум	Број података	Коеф. Коваријац.
II - 2016	I - IV	6.000	6.100	7.000	2100	11.000	591	35
I - 2016	I - IV	5.500	5.800	6.800	2100	11.000	569	37
II - 2015	I - IV	5.500	5.700	6.900	2100	10.900	799	38
I - 2015	I - IV	5.400	5.500	6.900	1500	11.000	601	39
II - 2014	I - IV	5.100	5.400	6.900	1600	11.500	450	46
I - 2014	I - IV	3.700	4.500	1400	1100	10.900	344	63

Јужнобанатски округ

Полугодиште	Класа	Медијана	Средња вредност	Мод	Минимум	Максимум	Број података	Коеф. Коваријац.
II - 2016	I - IV	5.100	5.100	2.800	2000	9.700	186	38
I - 2016	I - IV	6.300	6.200	6.900	2100	12.300	307	38
	V-VIII	4.300	4.300	4.300	2000	6.900	96	32
II - 2015	I - IV	6.100	5.900	6.900	1100	11.100	619	37
	V-VIII	3.900	3.900	3.400	1100	6.900	109	38
I - 2015	I - IV	5.900	5.800	6.400	1500	11.000	577	38
	V-VIII	4.300	4.200	4.100	1100	7.800	137	42
II - 2014	I - IV	6.000	6.500	7.300	1500	11.100	448	37
	V-VIII	4.100	4.500	3500	1000	10.000	105	53
I - 2014	I - IV	3.700	4.500	8600	1500	9.300	258	56

РЕГИОН ШУМАДИЈЕ И ЗАПАДНЕ СРБИЈЕ

Полугодиште	Класа	Медијана	Средња вредност	Мод	Минимум	Максимум	Број података	Коеф. Коваријац.
II - 2016	I - IV	3.300	3.700	3.000	1.000	8.000	1.521	48
	V-VIII	2.400	2.500	3.000	1.000	5.000	330	43
I - 2016	I - IV	3.200	3.500	1.900	1.000	7.000	705	46
	V-VIII	2.900	3.100	1.900	1.000	6.000	597	44
II - 2015	I - IV	3.500	3.700	5.000	1.000	8.000	727	48
	V-VIII	2.400	2.800	2.000	900	6.000	342	48
I - 2015	I - IV	2.900	3.200	1.900	1.000	6.000	597	44
	V-VIII	2.100	2.300	2.000	800	5.000	295	47
II - 2014	I - IV	2.700	2.900	3.000	1.000	6.000	401	45
	V-VIII	2.000	2.200	1.100	800	5.000	202	52
I - 2014	I - IV	1.900	2.200	800	800	5.000	558	51
	V-VIII	1.600	1.900	800	800	5.000	249	55

РЕГИОН ЈУЖНЕ И ИСТОЧНЕ СРБИЈЕ

Полугодиште	Класа	Медијана	Средња вредност	Мод	Минимум	Максимум	Број података	Коеф. Коваријац.
II - 2016	I - IV	2.500	2.800	1.900	800	6.000	431	50
	V-VIII	2.100	2.300	800	800	5.000	123	51
I - 2016	I - IV	2.900	3.100	2.900	800	7.000	614	52
	V-VIII	1.900	2.100	800	800	5.000	149	53
II - 2015	I - IV	2.900	3.000	1.600	800	7.000	671	51
	V-VIII	1.900	2.200	800	800	5.000	441	53
I - 2015	I - IV	2.900	3.000	2.900	800	7.000	610	52
	V-VIII	1.700	2.000	900	800	5.000	118	61
II - 2014	I - IV	2.100	2.400	800	800	6.000	517	57
	V-VIII	1.400	1.600	900	600	4.000	142	52
I - 2014	I - IV	1.700	2.000	800	700	5.000	719	59
	V-VIII	1.200	1.500	800	600	4.000	228	57

Табела 3 – Статички параметри цена пољопривредног земљишта - култура њива (eur/ha)




 ПРИЛОЗИ

ПРИЛОГ 1: БРОЈ РЕГИСТРОВАНИХ УГОВОРА ПО ГРУПАМА ПРАВНИХ ПОСЛОВА

ОПШТИНА		Купопродаје				Закупи				Остало			
		2014	2015	2016	Укупно	2014	2015	2016	Укупно	2014	2015	2016	Укупно
1	АДА	138	125	141	404	0	0	0	0	26	30	13	69
2	АЛЕКСАНДРОВАЦ	147	61	60	268	0	3	2	5	163	229	258	650
3	АЛЕКСИНАЦ	381	376	503	1.260	4	0	0	4	132	136	119	387
4	АЛИБУНАР	409	380	220	1.009	1	0	0	1	147	81	41	269
5	АПАТИН	258	470	474	1.202	0	0	0	0	44	102	155	301
6	АРАНЂЕЛОВАЦ	485	499	570	1.554	1	0	0	1	169	155	184	508
7	АРИЉЕ	102	137	131	370	58	70	8	136	129	51	26	206
8	БАБУШНИЦА	47	52	17	116	2	0	0	2	28	14	4	46
9	БАЈИНА БАШТА	236	302	276	814	53	51	28	132	115	117	67	299
10	БАТОЧИНА	11	61	106	178	0	0	1	1	3	21	30	54
11	БАЧ	210	227	87	524	0	0	0	0	61	51	12	124
12	БАЧКА ПАЛАНКА	685	675	256	1.616	1	0	0	1	292	138	36	466
13	БАЧКА ТОПОЛА	497	641	677	1.815	0	0	0	0	157	205	201	563
14	БАЧКИ ПЕТРОВАЦ	7	19	43	69	0	0	0	0	2	10	21	33
15	БЕЛА ПАЛАНКА	95	92	24	211	0	0	0	0	33	32	3	68
16	БЕЛА ЦРКВА	263	197	41	501	1	0	0	1	86	87	8	181
17	БЕОГРАД-БАРАЈЕВО	285	360	392	1.037	0	0	0	0	101	90	138	329
18	БЕОГРАД-ВОЖДОВАЦ	1.378	2.369	2.592	6.339	0	1	1	2	376	609	640	1.625
19	БЕОГРАД-ВРАЧАР	996	778	548	2.322	0	0	0	0	274	159	106	539
20	БЕОГРАД-ГРОЦКА	425	611	732	1.768	0	1	0	1	149	198	230	577
21	БЕОГРАД-ЗВЕЗДАРА	2.609	1.679	3.098	7.386	0	0	0	0	473	248	410	1.131
22	БЕОГРАД-ЗЕМУН	1.308	1.437	1.670	4.415	2	0	0	2	342	218	331	891
23	БЕОГРАД-ЛАЗАРЕВАЦ	511	552	607	1.670	8	0	0	8	167	180	195	542
24	БЕОГРАД-МЛАДЕНОВАЦ	355	547	117	1.019	2	0	0	2	120	129	33	282
25	БЕОГРАД-НОВИ БЕОГРАД	2.065	2.528	2.506	7.099	0	0	0	0	374	463	455	1.292
26	БЕОГРАД-ОБРЕНОВАЦ	551	767	878	2.196	0	1	0	1	111	203	248	562
27	БЕОГРАД-ПАЛИЛУЛА	1.870	1.914	2.357	6.141	2	0	0	2	505	330	414	1.249
28	БЕОГРАД-РАКОВИЦА	515	777	579	1.871	0	1	0	1	99	148	148	395
29	БЕОГРАД-САВСКИ ВЕНАЦ	354	416	503	1.273	0	0	0	0	157	137	109	403
30	БЕОГРАД-СОПОТ	312	412	100	824	1	0	0	1	129	108	24	261
31	БЕОГРАД-СТАРИ ГРАД	759	756	798	2.313	0	0	0	0	234	224	208	666
32	БЕОГРАД-СУРЧИН	200	295	301	796	0	0	0	0	52	84	101	237
33	БЕОГРАД-ЧУКАРИЦА	820	1.168	1.427	3.415	0	1	0	1	183	275	356	814
34	БЕОЧИН	178	111	337	626	0	0	0	0	21	32	74	127
35	БЕЧЕЈ	564	662	580	1.806	0	0	0	0	193	183	159	535
36	БЛАЦЕ	159	65	0	224	0	0	0	0	63	2	1	66
37	БОГАТИЋ	391	366	408	1.165	1	3	0	4	28	46	27	101
38	БОЈНИК	141	144	167	452	3	0	0	3	49	38	41	128
39	БОЉЕВАЦ	6	2	3	11	1	0	0	1	1	0	1	2
40	БОР	449	375	410	1.234	13	30	28	71	176	160	174	510
41	БОСИЛЕГРАД	34	18	30	82	0	0	0	0	15	10	15	40
42	БРУС	24	0	0	24	0	0	0	0	95	6	3	104
43	БУЈАНОВАЦ	116	101	132	349	6	0	0	6	228	195	78	501
44	ВАЉЕВО-ГРАД	682	903	742	2.327	29	0	6	35	156	128	105	389

ОПШТИНА		Купопродаје				Закупи				Остало			
		2014	2015	2016	Укупно	2014	2015	2016	Укупно	2014	2015	2016	Укупно
45	ВАРВАРИН	27	9	83	119	23	0	1	24	157	7	41	205
46	ВЕЛИКА ПЛАНА	453	247	409	1.109	1	3	22	26	140	112	136	388
47	ВЕЛИКО ГРАДИШТЕ	227	286	286	799	4	4	0	8	25	87	117	229
48	ВЛАДИМИРЦИ	90	158	199	447	2	0	0	2	23	32	17	72
49	ВЛАДИЧИН ХАН	139	135	119	393	10	15	8	33	35	52	66	153
50	ВЛАСОТИНЦЕ	140	169	169	478	0	0	1	1	72	93	63	228
51	ВРАЊЕ-ГРАД	352	361	537	1.250	0	2	0	2	148	109	154	411
52	ВРАЊСКА БАЊА	55	25	59	139	0	0	0	0	16	11	20	47
53	ВРБАС	305	366	227	898	0	0	0	0	135	102	69	306
54	ВРЊАЧКА БАЊА	291	372	134	797	0	0	0	0	161	114	35	310
55	ВРШАЦ	671	414	377	1.462	0	0	0	0	1	0	0	1
56	ГАЦИН ХАН	30	0	40	70	0	0	0	0	15	0	10	25
57	ГОЛУБАЦ	76	62	102	240	4	4	0	8	7	51	71	129
58	ГОРЊИ МИЛАНОВАЦ	401	439	429	1.269	0	0	0	0	106	116	121	343
59	ДЕСПОТОВАЦ	85	0	14	99	10	0	0	10	159	0	16	175
60	ДИМИТРОВГРАД	62	85	70	217	1	1	0	2	24	27	36	87
61	ДОЉЕВАЦ	78	2	73	153	0	0	0	0	28	1	23	52
62	ЖАБАЉ	86	207	371	664	1	0	0	1	14	53	111	178
63	ЖАБАРИ	120	46	135	301	4	0	0	4	42	26	32	100
64	ЖАГУБИЦА	97	99	100	296	1	0	0	1	121	65	62	248
65	ЖИТИШТЕ	515	500	369	1.384	6	3	0	9	148	87	82	317
66	ЖИТОРАБА	136	77	14	227	0	0	0	0	58	14	5	77
67	ЗАЈЕЧАР-ГРАД	472	505	553	1.530	21	4	2	27	159	126	148	433
68	ЗРЕЊАНИН-ГРАД	1.535	1.830	1.575	4.940	7	9	5	21	489	386	391	1.266
69	ИВАЊИЦА	121	203	58	382	8	0	0	8	33	65	18	116
70	ИНЂИЈА	506	841	769	2.116	0	0	0	0	35	211	201	447
71	ИРИГ	303	299	347	949	0	0	0	0	0	33	73	106
72	ЈАГОДИНА-ГРАД	744	1.017	1.159	2.920	0	0	0	0	558	304	267	1.129
73	КАЊИЖА	341	217	165	723	0	0	0	0	84	32	36	152
74	КИКИНДА	750	906	243	1.899	0	0	0	0	229	233	65	527
75	КЛАДОВО	111	108	104	323	0	0	0	0	115	61	40	216
76	КНИЋ	103	88	145	336	0	0	5	5	144	66	84	294
77	КЊАЖЕВАЦ	201	0	0	201	0	0	0	0	70	0	0	70
78	КОВАЧИЦА	377	433	64	874	0	0	0	0	158	141	24	323
79	КОВИН	376	398	6	780	8	1	0	9	277	91	0	368
80	КОСЈЕРИЋ	101	85	114	300	13	1	4	18	13	3	9	25
81	КОСТОЛАЦ	52	77	91	220	8	0	0	8	33	39	52	124
82	КОЦЕЉЕВА	132	151	178	461	3	0	1	4	14	12	10	36
83	КРАГУЈЕВАЦ-ГРАД	1.504	1.138	1.246	3.888	0	4	43	47	391	182	283	856
84	КРАЉЕВО-ГРАД	562	874	918	2.354	91	1	0	92	551	476	404	1.431
85	КРУПАЊ	132	149	163	444	32	9	5	46	3	49	31	83
86	КРУШЕВАЦ-ГРАД	481	788	1.054	2.323	14	0	0	14	692	594	502	1.788
87	КУЛА	379	479	285	1.143	10	0	0	10	143	136	70	349
88	КУРШУМЛИЈА	15	0	0	15	0	0	0	0	12	0	0	12
89	КУЧЕВО	79	28	33	140	3	0	0	3	2	15	8	25
90	ЛАЈКОВАЦ	25	117	111	253	3	0	0	3	8	27	19	54
91	ЛАПОВО	11	63	54	128	0	0	0	0	2	11	19	32
92	ЛЕБАНЕ	190	209	148	547	2	2	0	4	93	85	45	223
93	ЛЕСКОВАЦ-ГРАД	679	1.116	1.128	2.923	3	1	0	4	401	395	293	1.089
94	ЛОЗНИЦА-ГРАД	736	961	1.027	2.724	101	2	0	103	281	222	231	734
95	ЛУЧАНИ	51	174	54	279	2	0	0	2	12	72	16	100
96	ЉИГ	6	131	221	358	0	0	0	0	1	29	38	68

ОПШТИНА		Купопродаје				Закупи				Остало			
		2014	2015	2016	Укупно	2014	2015	2016	Укупно	2014	2015	2016	Укупно
97	ЉУБОВИЈА	112	119	115	346	14	6	1	21	3	29	21	53
98	МАЈДАНПЕК	114	18	91	223	1	0	0	1	53	9	36	98
99	МАЛИ ЗВОРНИК	36	59	95	190	0	0	0	0	35	26	40	101
100	МАЛИ ИЂОШ	267	256	227	750	0	0	0	0	63	55	68	186
101	МАЛО ЦРНИЋЕ	54	94	144	292	6	0	0	6	125	107	117	349
102	МЕДВЕЂА	24	35	21	80	2	0	0	2	22	27	3	52
103	МЕРОШИНА	142	32	8	182	1	0	0	1	40	5	1	46
104	МИОНИЦА	180	191	202	573	1	0	0	1	58	44	67	169
105	НЕГОТИН	233	215	173	621	0	0	0	0	31	80	60	171
106	НИШ-МЕДИЈАНА	114	0	379	493	2	0	0	2	8	1	55	64
107	НИШ-НИШКА БАЊА	86	4	55	145	0	0	0	0	24	0	13	37
108	НИШ-ПАЛИЛУЛА	1.108	67	345	1.520	9	0	0	9	216	2	87	305
109	НИШ-ПАНТЕЛЕЈ	432	11	291	734	0	0	1	1	75	0	43	118
110	НИШ-ЦРВЕНИ КРСТ	180	10	99	289	1	0	0	1	50	2	24	76
111	НОВА ВАРОШ	63	81	86	230	3	0	0	3	34	36	24	94
112	НОВА ЦРЊА	14	256	360	630	0	0	0	0	2	46	54	102
113	НОВИ БЕЧЕЈ	497	495	420	1.412	0	0	0	0	164	107	100	371
114	НОВИ КНЕЖЕВАЦ	197	272	284	753	4	0	0	4	61	56	58	175
115	НОВИ ПАЗАР-ГРАД	491	452	173	1.116	11	0	0	11	51	163	80	294
116	НОВИ САД	4.667	2.604	4.515	11.786	0	0	0	0	376	519	866	1.761
117	ОПОВО	162	165	45	372	0	0	0	0	58	48	12	118
118	ОСЕЧИНА	26	73	49	148	0	0	0	0	2	20	11	33
119	ОЏАЦИ	140	434	501	1.075	0	0	0	0	34	101	115	250
120	ПАНЧЕВО-ГРАД	1.368	1.068	821	3.257	10	1	0	11	565	278	156	999
121	ПАРАЋИН	483	407	547	1.437	1	0	0	1	204	173	158	535
122	ПЕТРОВАРАДИН	307	183	407	897	0	0	0	0	55	38	140	233
123	ПЕТРОВАЦ НА МЛАВИ	277	130	200	607	0	0	0	0	116	70	94	280
124	ПЕЋИНИЦИ	388	230	382	1.000	0	1	0	1	0	15	81	96
125	ПИРОТ	534	568	124	1.226	7	0	0	7	64	116	11	191
126	ПЛАНДИШТЕ	173	277	255	705	0	1	0	1	66	68	78	212
127	ПОЖАРЕВАЦ	464	553	675	1.692	146	14	8	168	207	175	219	601
128	ПОЖЕГА	296	256	212	764	9	11	6	26	17	6	1	24
129	ПРЕШЕВО	67	72	57	196	1	0	0	1	240	201	87	528
130	ПРИБОЈ	73	87	80	240	3	2	0	5	23	38	44	105
131	ПРИЈЕПОЉЕ	182	214	209	605	0	0	0	0	46	74	59	179
132	ПРОКУПЉЕ	410	290	57	757	7	0	0	7	118	54	9	181
133	РАЖАЊ	94	83	88	265	4	0	0	4	25	22	36	83
134	РАЧА	27	149	138	314	0	0	0	0	12	36	22	70
135	РАШКА	320	462	421	1.203	0	0	0	0	86	81	84	251
136	РЕКОВАЦ	25	185	151	361	0	0	1	1	19	52	49	120
137	РУМА	667	705	685	2.057	0	0	0	0	1	73	159	233
138	СВИЛАЈНАЦ	320	0	9	329	3	0	0	3	149	1	5	155
139	СВРЉИГ	31	0	28	59	5	0	0	5	3	1	9	13
140	СЕНТА	179	188	118	485	0	0	0	0	32	41	5	78
141	СЕЧАЊ	204	351	305	860	0	1	0	1	92	86	79	257
142	СЈЕНИЦА	186	183	76	445	0	0	0	0	41	47	28	116
143	СМЕДЕРЕВО-ГРАД	818	798	492	2.108	25	89	2	116	24	247	167	438
144	СМЕДЕРЕВСКА ПАЛАНКА	433	357	381	1.171	2	45	38	85	157	111	111	379
145	СОКОБАЊА	173	36	0	209	4	0	0	4	60	5	1	66
146	СОМБОР-ГРАД	1.116	1.344	1.489	3.949	6	0	0	6	52	327	336	715
147	СРБОБРАН	146	217	55	418	0	0	0	0	40	52	11	103

ОПШТИНА		Купопродаје				Закупи				Остало			
		2014	2015	2016	Укупно	2014	2015	2016	Укупно	2014	2015	2016	Укупно
148	СРЕМСКА МИТРОВИЦА-ГРАД	929	1.085	1.204	3.218	3	0	0	3	138	268	257	663
149	СРЕМСКИ КАРЛОВЦИ	117	44	148	309	0	0	0	0	18	7	30	55
150	СТАРА ПАЗОВА	529	697	774	2.000	0	0	1	1	66	194	208	468
151	СУБОТИЦА-ГРАД	1.819	2.424	2.832	7.075	1	0	0	1	684	590	643	1.917
152	СУРДУЛИЦА	149	119	146	414	1	0	0	1	64	47	73	184
153	ТЕМЕРИН	90	102	289	481	0	0	0	0	10	53	98	161
154	ТИТЕЛ	62	95	260	417	0	0	0	0	7	23	67	97
155	ТОПОЛА	242	284	314	840	0	0	0	0	202	105	72	379
156	ТРГОВИШТЕ	10	15	13	38	0	0	0	0	7	18	6	31
157	ТРСТЕНИК	81	121	144	346	0	0	0	0	340	333	415	1.088
158	ТУТИ	127	245	152	524	0	0	0	0	48	63	7	118
159	ЋИЂЕВАЦ	17	103	115	235	7	0	0	7	84	27	36	147
160	ЂУПРИЈА	47	0	301	348	0	0	0	0	4	0	95	99
161	УБ	342	324	336	1.002	116	1	2	119	146	72	87	305
162	УЖИЦЕ-ГРАД	485	538	575	1.598	27	18	4	49	215	224	158	597
163	ЦРНА ТРАВА	6	12	5	23	0	0	0	0	6	14	4	24
164	ЧАЈЕТИНА	643	799	1.053	2.495	4	3	1	8	79	84	92	255
165	ЧАЧАК-ГРАД	894	1.162	1.214	3.270	23	46	20	89	371	324	411	1.106
166	ЧОКА	258	373	310	941	0	0	0	0	63	61	52	176
167	ШАБАЦ-ГРАД	1.013	1.213	1.325	3.551	25	3	1	29	235	183	158	576
168	ШИД	300	463	245	1.008	1	0	0	1	130	202	21	353
Укупно:		64.799	67.425	70.864	203.088	1.081	470	257	1.808	20.112	18.180	17.850	56.142



ПРИЛОГ 2: БРОЈ РЕГИСТРОВАНИХ КУПОПРОДАЈА ПРЕМА ВРСТАМА
НЕПОКРЕТНОСТИ У ПРОМЕТУ

Табела 1 – Број регистрованих промета земљишта

ЗЕМЉИШТЕ	Регистровани уговори						укупно
	I - 2014	II - 2014	I - 2015	II - 2015	I - 2016	II - 2016	
Пољопривредно земљиште	12.552	9.904	10.830	12.923	11.179	11.005	68.393
Грађевинско земљиште	1.757	1.853	1.863	2.314	2.288	2.455	12.530
Шумско земљиште	1.033	774	929	1.150	1.042	1.026	5.954
Остало земљиште	846	656	668	877	691	770	4.508
Укупно:	16.188	13.187	14.290	17.264	15.200	15.256	91.385

Табела 2 – Број регистрованих промета објеката

ОБЈЕКТИ	Регистровани уговори						Укупно
	I-2014	II-2014	I-2015	II-2015	I-2016	II-2016	
Стамбени објекти	3.428	3.396	3.469	4.438	3.702	4.417	22.850
Пословни објекти	199	162	193	193	177	153	1.077
Гараже	84	67	72	88	83	81	475
Индустријски објекти и складишта	43	51	36	45	29	39	243
Пољопривредни објекти	42	44	46	50	31	49	262
Објекти посебне намене	37	22	36	31	22	22	170
Објекти непознате намене	241	197	190	248	203	174	1.253
Укупно	4.074	3.939	4.042	5.093	4.247	4.935	26.330

Табела 3 – Број регистрованих промета посебних делова објеката

ПОСЕБНИ ДЕЛОВИ ОБЈЕКТА	Број регистрованих купопродаја						Укупно
	I-2014	II-2014	I-2015	II-2015	I-2016	II-2016	
Стан	11002	11850	9835	12279	12705	13317	70.988
Пословни простор	1107	936	813	913	931	924	5.624
Гаражни простор	1376	1363	1204	1507	1782	1695	8.927
Индустријски простор	13	14	8	8	7	13	63
Остало	121	55	35	87	56	36	390
Укупно:	13.619	14.218	11.895	14.794	15.481	15.985	85.992

ПРИЛОГ 3: БРОЈ РЕГИСТРОВАНИХ КУПОПРОДАЈА ПРЕМА ВРСТАМА
НЕПОКРЕТНОСТИ У ПРОМЕТУ ПО ОПШТИНАМА

ТАБЕЛА 1: БРОЈ РЕГИСТРОВАНИХ КУПОПРОДАЈА ЗЕМЉИШТА

ТАБЕЛА 2: БРОЈ РЕГИСТРОВАНИХ КУПОПРОДАЈА ОБЈЕКТА

ТАБЕЛА 3: БРОЈ РЕГИСТРОВАНИХ КУПОПРОДАЈА ПОСЕБНИХ ДЕЛОВА ОБЈЕКТА



ОПШТИНА	Грађевинско земљиште				Пољопривредно земљиште				Шуме				Остало земљиште				Укупно земљиште
	2014	2015	2016	Укупно	2014	2015	2016	Укупно	2014	2015	2016	Укупно	2014	2015	2016	Укупно	
149 СРЕМСКИ КАРЛОВЦИ	21	5	25	51	47	17	41	105	2	2	8	12	3	10	12	25	193
57 ГОЛУБАЦ	10	12	10	32	41	27	52	120	2	4	3	9	8	3	8	19	180
103 МЕРОШИНА	0	0	0	0	123	27	7	157	3	0	0	3	12	1	1	14	174
10 БАТОЧИНА	1	1	8	10	8	51	78	137	0	3	15	18	0	0	1	1	166
118 ОСЕЧИНА	1	2	0	3	17	42	28	87	7	28	17	52	5	8	8	21	163
77 КЊАЖЕВАЦ	17	0	0	17	102	0	0	102	20	0	0	20	23	0	0	23	162
98 МАЈДАНПЕК	0	1	2	3	45	8	37	90	19	2	13	34	19	3	12	34	161
99 МАЛИ ЗВОРНИК	1	7	14	22	12	19	39	70	2	11	12	25	3	12	13	28	145
130 ПРИБОЈ	1	1	0	2	16	31	20	67	11	22	9	42	11	14	9	34	145
61 ДОЉЕВАЦ	0	0	3	3	65	2	59	126	0	0	2	2	4	0	2	6	137
52 ВРАЊСКА БАЊА	1	1	6	8	45	15	40	100	3	1	8	12	1	2	8	11	131
129 ПРЕШЕВО	1	3	1	5	44	34	32	110	1	3	2	6	0	3	5	8	129
45 ВАРВАРИН	0	0	2	2	26	6	66	98	3	1	7	11	8	1	5	14	125
81 КОСТОЛАЦ	6	15	17	38	20	27	32	79	1	0	2	3	0	4	1	5	125
89 КУЧЕВО	6	4	6	16	51	10	17	78	6	6	3	15	8	3	1	12	121
145 СОКОБАЊА	9	1	0	10	77	12	0	89	11	0	0	11	5	5	0	10	120
28 БЕОГРАД-РАКОВИЦА	18	17	15	50	18	27	18	63	1	0	0	1	0	4	0	4	118
91 ЛАПОВО	0	2	3	5	6	48	41	95	0	4	9	13	0	1	4	5	118
107 НИШ-НИШКА БАЊА	3	2	7	12	50	1	32	83	6	0	2	8	7	1	3	11	114
8 БАБУШНИЦА	0	0	0	0	33	32	14	79	8	10	0	18	3	6	0	9	106
157 ТРСТЕНИК	1	3	9	13	11	16	19	46	1	7	9	17	8	2	9	19	95
102 МЕДВЕЂА	0	3	0	3	15	20	16	51	5	12	4	21	5	8	2	15	90
41 БОСИЛЕГРАД	2	1	0	3	26	13	26	65	2	1	4	7	0	2	3	5	80
59 ДЕСПОТОВАЦ	4	0	1	5	47	0	6	53	8	0	0	8	5	0	0	5	71
56 ГАЏИН ХАН	2	0	2	4	21	0	29	50	1	0	7	8	4	0	1	5	67
139 СВРЉИГ	0	0	0	0	25	0	20	45	3	0	1	4	4	0	1	5	54
14 БАЧКИ ПЕТРОВАЦ	2	1	5	8	2	13	27	42	0	0	0	0	1	0	0	1	51
156 ТРГОВИШТЕ	0	1	0	1	7	7	10	24	1	3	1	5	0	4	1	5	35
29 БЕОГРАД-САВСКИ ВЕНАЦ	10	4	15	29	1	1	1	3	0	2	0	2	0	0	0	0	34
163 ЦРНА ТРАВА	2	2	0	4	3	4	3	10	0	6	0	6	0	2	0	2	22
88 КУРШУМЛИЈА	2	0	0	2	10	0	0	10	2	0	0	2	2	0	0	2	16
106 НИШ-МЕДИЈАНА	1	0	4	5	9	0	1	10	0	0	0	0	1	0	0	1	16
39 БОЉЕВАЦ	0	0	0	0	4	2	2	8	2	1	1	4	3	0	0	3	15
19 БЕОГРАД-ВРАЧАР	5	4	2	11	0	0	0	0	0	0	0	0	0	1	0	1	12
42 БРУС	1	0	0	1	8	0	0	8	0	0	0	0	3	0	0	3	12
31 БЕОГРАД-СТАРИ ГРАД	2	1	0	3	0	0	0	0	0	0	0	0	0	0	0	0	3
Укупно	5.511	6.314	6.798	18.623	24.139	25.498	23.791	73.428	2.193	2.534	2.508	7.235	1.935	1.963	1.821	5.719	105.005

ОПШТИНА	Стамбени објекти				Гараже				Пословни објекти				Индустријски објекти и складишта				Пољопривредни објекти				Објекти посебне намене				Објекти непознате намене				Укупно објекти	
	2014	2015	2016	Укупно	2014	2015	2016	Укупно	2014	2015	2016	Укупно	2014	2015	2016	Укупно	2014	2015	2016	Укупно	2014	2015	2016	Укупно	2014	2015	2016	Укупно		
136 РЕКОВАЦ	4	18	14	36	0	1	0	1	0	1	1	2	0	0	0	0	0	0	0	0	0	1	0	1	1	0	0	0	1	41
31 БЕОГРАД-СТАРИ ГРАД	10	10	7	27	1	0	0	1	1	2	4	7	0	1	0	1	0	0	0	0	0	0	1	1	0	1	2	3	40	
66 ЖИТОРАБА	21	9	4	34	0	0	0	0	1	0	1	2	0	0	0	0	0	0	0	0	1	0	0	1	2	1	0	3	40	
118 ОСЕЧИНА	5	20	6	31	1	1	0	2	0	2	0	2	0	0	0	0	0	0	0	0	0	1	0	1	0	3	0	3	39	
73 КАЊИЖА	31	1	0	32	0	1	0	1	0	0	1	1	0	0	0	0	2	0	0	2	1	0	1	2	1	0	0	1	39	
99 МАЛИ ЗВОРНИК	6	10	14	30	0	0	1	1	1	1	1	3	1	0	0	1	0	0	0	0	0	0	0	0	0	3	3	38		
8 БАБУШНИЦА	9	14	6	29	0	0	0	0	0	2	0	2	0	0	0	0	1	3	0	4	2	0	0	2	1	0	0	1	38	
10 БАТОЧИНА	3	7	18	28	0	0	0	0	0	1	1	2	0	0	0	0	0	0	1	1	0	0	1	1	0	0	5	5	37	
45 ВАРВАРИН	6	3	14	23	0	0	0	0	0	0	0	0	0	0	0	0	0	0	1	1	0	0	0	0	4	1	7	12	36	
52 ВРАЊСКА БАЊА	8	8	10	26	0	0	0	0	0	0	0	0	0	0	0	0	0	0	0	0	0	0	0	0	0	0	4	4	30	
36 БЛАЦЕ	14	3	0	17	0	0	0	0	0	0	0	0	0	1	0	1	0	0	0	0	0	1	0	1	1	8	0	9	28	
14 БАЧКИ ПЕТРОВАЦ	4	7	16	27	0	0	0	0	0	0	0	0	0	0	0	0	0	0	0	0	0	0	0	0	0	1	0	1	28	
89 КУЧЕВО	10	3	9	22	0	0	0	0	1	1	1	3	0	0	0	0	0	0	0	0	0	1	0	1	0	1	0	1	27	
102 МЕДВЕЂА	9	14	3	26	0	0	0	0	0	0	0	0	0	0	0	0	0	0	0	0	0	0	0	0	0	0	0	0	26	
59 ДЕСПОТОВАЦ	13	0	2	15	1	0	0	1	1	0	0	1	0	0	0	0	2	0	1	3	1	0	0	1	2	0	1	3	24	
103 МЕРОШИНА	16	6	0	22	0	0	0	0	0	0	0	0	0	0	0	0	0	0	0	0	1	0	0	1	0	0	0	0	23	
61 ДОЉЕВАЦ	7	0	9	16	0	0	0	0	1	0	0	1	1	0	0	1	0	0	0	0	0	0	0	0	0	0	0	0	18	
91 ЛАПОВО	2	8	6	16	0	0	0	0	0	0	0	0	0	0	0	0	0	0	0	0	0	0	0	0	1	0	0	1	17	
156 ТРГОВИШТЕ	3	6	1	10	0	0	0	0	1	0	0	1	0	0	0	0	0	0	0	0	0	0	0	0	0	3	1	4	15	
56 ГАЦИН ХАН	4	0	7	11	0	0	1	1	1	0	0	1	0	0	0	0	0	0	0	0	0	0	0	0	0	0	1	1	14	
41 БОСИЛЕГРАД	4	1	4	9	0	0	1	1	0	0	0	0	0	0	0	0	0	0	0	0	0	0	0	0	0	1	1	2	12	
106 НИШ-МЕДИЈАНА	8	0	3	11	0	0	0	0	0	0	0	0	0	0	0	0	0	0	0	0	0	0	0	0	0	0	1	1	12	
139 СВРЉИГ	4	0	3	7	0	0	0	0	0	0	0	0	3	0	0	3	0	0	0	0	0	0	0	0	0	0	1	1	11	
88 КУРШУМЛИЈА	5	0	0	5	0	0	0	0	0	0	0	0	0	0	0	0	0	0	0	0	0	0	0	0	1	0	0	1	6	
163 ЦРНА ТРАВА	1	3	1	5	0	0	0	0	0	0	0	0	0	0	0	0	0	0	0	0	0	0	0	0	0	0	0	0	5	
42 БРУС	1	0	0	1	0	0	0	0	1	0	0	1	0	0	0	0	0	0	0	0	0	0	0	0	1	0	0	1	3	
39 БОЉЕВАЦ	1	0	2	3	0	0	0	0	0	0	0	0	0	0	0	0	0	0	0	0	0	0	0	0	0	0	0	0	3	
Укупно	10.176	11.628	11.712	33.516	176	208	190	574	431	450	383	1.264	117	100	81	298	166	205	148	519	92	93	70	255	783	683	636	2.102	38.528	

